

# Natura 2000-handleplan 2016–2021

## *Borris Hede*

Natura 2000-område nr. 67

Habitatområde H60

Fuglebeskyttelsesområde F37



Titel: *Natura 2000-handlplan, Borris Hede*  
Udgiver: *Ringkøbing-Skjern Kommune og Herning Kommune*  
År: 2017  
Forsidefoto: Borris Hede, Michael Sand  
Kort: © Geodatastyrelsen

Må citeres med kildeangivelse.



## Indholdsfortegnelse

Resumé.....	4
Baggrund .....	5
Redegørelse for gennemførelse af seneste handleplan .....	6
Behov for indsatser .....	7
Indsatser fordelt på aktør .....	8
Prioritering af den forventede indsats .....	9
Forventede initiativer og plan for interessentinddragelse .....	10
Bilag 1: Resumé af offentlige lodsejeres drifts- og plejeplaner .....	11
Bilag 2: Indsatsprogram og sammendrag af den statslige Natura 2000-plan .....	12
Bilag 3: Naturtyper og arter på udpegningsgrundlag .....	15
Bilag 4: Kortbilag.....	19

## Resume

Handleplanen for Borris Hede beskriver den indsats, der skal igangsættes i Natura 2000-området inden udgangen af 2021.

Borris Hede tilhører Forsvaret og anvendes som skydeterræn. Området omfatter landets største hedeareal. Tør og våd hede er arealmæssigt de helt dominerende naturtyper på Borris Hede.

Målet er at bevare og fremme de naturtyper og arter, som området er udpeget for at beskytte. Der vil i særlig grad skulle ske en indsats for naturtyperne våd hede, tør hede, samt vadefuglen tinksmed, som yngler fåtalligt.

Indsatsen udføres primært af Forsvaret, men kan også udføres af private lodsejere i området og gennemføres i videst muligt omfang gennem frivillige aftaler. Der findes blandt andet en række tilskudsordninger, som kan søges gennem Landbrugs- og Fiskeristyrelsen.

## Baggrund

Miljøstyrelsen har udarbejdet Natura 2000-planer for de 252 udpegede beskyttelsesområder, som indgår i den danske del af det europæiske Natura 2000-netværk. Planerne beskriver målene for det enkelte beskyttelsesområde og fastlægger de indsatser, der skal ske inden for planperioden 2016–2021. Natura 2000-planerne kan ses på Miljøstyrelsens [hjemmeside](#).

Ud fra Natura 2000-planerne har kommunerne udarbejdet kommunale handleplaner, som skal medvirke til at gennemføre Natura 2000-planerne for de enkelte områder. Denne handleplan er udarbejdet af Ringkøbing-Skjern Kommune og Herning Kommune på grundlag af Natura 2000-plan for nr. 67 Borris Hede.

Hver kommune er ansvarlig for de dele af handleplanen, der vedrører kommunens geografiske område på land og kystnære områder. Planlægningen for de skovbevoksede, fredskovspligtige arealer varetages dog af Miljøstyrelsen og gennemføres hvert 12. år. Skovhandleplaner 2010-21 gælder således fortsat. Kommunerne og Naturstyrelsen er hver især ansvarlige for, at handleplanerne gennemføres inden udgangen af år 2021.

Offentlige lodsejere, som ejer arealer i Natura 2000-område, kan vælge at gennemføre Natura 2000-planen direkte i egne drifts- og plejeplaner. Forsvaret ønsker selv at udarbejde drifts- og plejeplaner for egne arealer. Herudover indgår denne drifts- og plejeplanlægning for offentlige arealer kun i handleplanens tabel 6.

Den lovgivningsmæssige baggrund for handleplanerne findes i miljømålsloven (lovbekendtgørelse nr.1251 af 29.september 2016), bekendtgørelse om kommunalbestyrelsernes Natura 2000-handleplaner (bekendtgørelse nr. 944 af 27.juni 2016) og bekendtgørelse om tilvejebringelse af Natura 2000-skovplanlægning (bekendtgørelse nr. 946 af 27.juni 2016).

Den kommunale handleplan skal ifølge lovgivningen indeholde:

- En prioritering af kommunalbestyrelsens forventede forvaltningsindsats i planperioden på baggrund af en opgørelse af behovet for konkrete forvaltningstiltag
- De forventede initiativer, som kommunalbestyrelsen vil tage for at gennemføre Natura 2000-planen, herunder en plan for interessentinddragelse.
- En oversigt over fordelingen af indsatsen mellem kommunale myndigheder, Miljø- og Fødevarerministeriet og offentlige lodsejere.
- En redegørelse for gennemførelsen af handleplanen for den forudgående 6 års periode, der gør det muligt at vurdere, i hvilket omfang Natura 2000-planen for den forudgående periode er gennemført.

Handleplanen skal være så konkret, at dens gennemførelse kan vurderes. Dog må handleplanen ikke foregribe det præcise indhold af de aftaler eller afgørelser, der træffes i forhold til den enkelte lodsejer i forbindelse med gennemførelsen af handleplanen.

De kommunale handleplaner skal i samspil med vandplanlægningen realisere Natura 2000-planen, for så vidt angår vandbehov for de naturtyper, som er direkte afhængige af et vandøkosystem. Natura 2000-planens mål om forbedret vandkvalitet i større søer, vandløb, fjorde og kystvande realiseres gennem indsatsen i vandplanlægningen, og skal ikke indgå i de kommunale Natura 2000-handleplaner.

Den kommunale Natura 2000-handleplan er som udgangspunkt omfattet af krav om miljøvurdering i henhold til lov om miljøvurdering af planer og programmer (lovbekendtgørelse nr. 936 af 24. september 2009). For samtlige statslige Natura 2000-planer er der foretaget en strategisk miljøvurdering. Handleplanerne har et indhold, der ikke adskiller sig fra de oplysninger, som allerede er givet i de miljøvurderede Natura 2000-planer. Da handleplanen ikke sætter nye rammer for fremtidige anlægstilladelser eller yderligere vil kunne påvirke internationalt udpegede naturbeskyttelsesområder væsentligt, har Herning Kommune og Ringkøbing-Skjern Kommune truffet afgørelse om, at der ikke er behov for en fornyet miljøvurdering.

## Redegørelse for gennemførelse af seneste handleplan

De kommunale handleplaner for første planperiode har været gældende siden udgangen af 2012.

Forsvaret er den største lodsejer på Borris Hede. Det har været aftalt, at de nødvendige aktiviteter i området i den første planperiode skulle varetages af Forsvaret.

Ringkøbing-Skjern Kommune og Herning Kommune har derfor ikke haft nogen indsatser i området.

Kommunerne har ikke gennemført nogle projekter finansieret gennem landdistriktsmidler.

Kommunerne har ikke iværksat Life-projekter inden for Natura 2000-området.



## Behov for indsatser

Natura 2000-planen for Natura 2000-området nr. 67 Borris Hede, beskriver de konkrete mål for indsatsen. Indsatsprogrammet og sammendrag af den statslige Natura 2000-plan kan ses i bilag 2, mens naturtyper og arter på udpegningsgrundlag fremgår af bilag 3. På baggrund af dette har kommunen vurderet, at der er behov for nedenstående konkrete forvaltningstiltag. Hvor igangsatte indsatser fra handleplaner for planperioden 2010-2015 ikke er gennemført i sin helhed, indgår den udestående indsats i opgørelsen over behovet for konkrete forvaltningstiltag.

**Table 1. Behov for forvaltningstiltag for naturtyperne\***

Forventede forvaltningstiltag og metoder		Skøn over behov:			
		Igangværende indsats		Ny indsats	
		Herning Kommune	Ringkøbing-Skjern Kommune	Herning Kommune	Ringkøbing-Skjern Kommune
<b>Lysåbne naturtyper*</b>	Græsning eller høslæt	Ingen	Ingen	Ingen	Ingen
	Rydning af uønsket opvækst	Ingen	Ingen	Op til 5 ha	Ingen
	Forbedring af hydrologi	Ingen	Ingen	Op til 5 ha	Ingen
	Afskrælning eller afbrænding	Ingen	Ingen	Ingen	Ingen
	Slåning	Ingen	Ingen	Ingen	Ingen

\* Omfatter ikke offentlige arealer, hvor ejeren gennemfører Natura 2000-planen i egne drifts- og plejeplaner. Se bilag 1.

## Indsatser fordelt på aktør

I Natura 2000-planen indsatsprogram er der retningslinjer, hvor der er behov for en nærmere afklaring af, hvem der følger op på retningslinjerne, Det drejer sig om følgende retningslinjer:

- Der sikres sammenhæng mellem forekomster af *rigkær* i Omme Å dalen med henblik på at gøre arealet mere robust for at bidrage til etablering af større driftsenheder.
- Tilstanden af levestederne for *rørdrum* og *tinksmød* forbedres, således at de kortlagte levesteder får en god naturtilstand i overensstemmelse med arternes krav til ynglelokalitet.
- Der søges udtaget kulstofholdige lavbundsjord i tilknytning til habitatnaturtyperne *tidvis våd eng* og *våd hede*, så der kan skabes større sammenhængende arealer samtidig med, at udtagningen bidrager til at reducere udledningen af CO2 og et renere vandmiljø
- Der gennemføres en grundlæggende indsats på hedearealer med henblik på forbedring af naturtilstanden ved enten efterfølgende pleje eller periodevis rydning/skrælning/afbrænding
- Der iværksættes en bekæmpelse af invasive arter på naturtypernes *revling-indlandsklit*, *våd- tør hede* med fokus på arealer med en forekomst på over 10%.

Det kan både være handleplanmyndighederne og offentlige lodsejere, der skal følge op på disse retningslinjer. Derfor angiver tabel 6 den aftalte opgavefordeling mellem handleplanmyndighederne og de offentlige lodsejere i Natura 2000-området.

Tabel 2 omfatter både private og offentlige arealer (inklusiv de offentlige arealer, hvor lodsejeren selv udarbejdet drifts- og plejeplan).

**Tabel 2. Fordeling af opgaver mellem handleplanmyndighed og offentlige lodsejere**

Indsats Pleje af habitat naturtyper	Handleplanmyndighed		Offentlig lodsejer
	Ringkøbing-Skjern Kommune	Herning Kommune	Forsvaret
<i>Våd Hede</i>	<i>Ingen</i>	<i>op til 5 ha hvis muligt</i>	<i>1.039,1 ha</i>
<i>Visse-indlandsklit</i>	<i>Ingen</i>	<i>Ingen</i>	<i>11,4 ha</i>
<i>Tørvelavning</i>	<i>Ingen</i>	<i>Ingen</i>	<i>10,9 ha</i>
<i>Tør hede</i>	<i>Ingen</i>	<i>Ingen</i>	<i>1.774,8 ha</i>
<i>Tidvis våd eng</i>	<i>Ingen</i>	<i>Ingen</i>	<i>19,1 ha</i>
<i>Surt overdrev</i>	<i>Ingen</i>	<i>Ingen</i>	<i>34,1 ha</i>
<i>Rigkær</i>	<i>Ingen</i>	<i>Ingen</i>	<i>5,5 ha</i>
<i>Revling-indlandsklit</i>	<i>Ingen</i>	<i>Ingen</i>	<i>186,8 ha</i>
<i>Kalkoverdrev</i>	<i>Ingen</i>	<i>Ingen</i>	<i>0,1 ha</i>
<i>Hængesæk</i>	<i>Ingen</i>	<i>Ingen</i>	<i>45,5 ha</i>
<i>Græs- indlandsklit</i>	<i>Ingen</i>	<i>Ingen</i>	<i>2,8 ha</i>

Det vurderes, at der ikke er behov for en nærmere fordeling af indsatserne mellem Forsvaret og Kommunerne for de enkelte retningslinjer i Natura 2000-planens indsatsprogram.



## Prioritering af den forventede indsats

Natura 2000-planerne 2016-2021 har fokus på:

- Sikring af naturpleje
- færdiggørelse og sikring af indsats fra planperioden 2009-2015
- sammenhæng i naturen
- levesteder for ynglefugle og bekæmpelse af invasive arter.

Prioriteringen af den forventede forvaltningsindsats i planperioden skal ske på baggrund af opgørelsen af behovet for konkrete forvaltningstiltag (se tabel 1 og 2). Den nedenstående prioritering vil således afspejle den forventede tidsfølge af indsatsen i forbindelse med de konkrete forvaltningstiltag.

I Herning Kommune forventes det, at lodsejere med særligt sårbare naturtyper som trænger til pleje vil blive oplyst om mulighederne for pleje af deres naturarealer. Kontakten forventes at ske ved direkte henvendelse, med information om støtteordninger og plejemuligheder. Kontakten vil ske løbende i hele planperioden.

## Forventede initiativer og plan for interessentinddragelse

Det er *Ringkøbing-Skjern og Herning Kommuner* hensigt at planlægge og udføre projekterne som vist i tabel 1, og i den forbindelse tager kommunerne en række initiativer for at inddrage lodsejere og andre interessenter i projekterne.

Tabel 3 viser kommunernes plan for interessentinddragelse, men der kan ske ændringer hvis det ønskes af lodsejerne, eller hvis andre forhold taler for det.

**Tabel 3. Forventet plan for interessentinddragelse**

<b>Projekt navn</b>	<b>Initiativ</b>	<b>Tidsplan</b>	<b>Kommune</b>
<i>Orientering af Grønne Råd om projektstatus</i>	<i>Kommunerne afholder møder 3-4 gange årligt</i>	<i>Hele planperioden</i>	<i>Herning Kommune og Ringkøbing-Skjern Kommune</i>
<i>Initiativer for rydning og græsning</i>	<i>Kontakt til berørte lodsejere om muligheden for tilskud til rydning, hegning og græsning</i>	<i>Hele planperioden</i>	<i>Herning Kommune</i>

Projekterne gennemføres ved frivillige aftaler, og derfor er det i mange tilfælde ikke på nuværende tidspunkt muligt at beskrive hvornår projekterne fysisk bliver udført. Kommunen vil i hvert enkelt tilfælde sørge for, at relevante interessenter bliver inddraget.

## Bilag 1: Resumé af offentlige lodsejeres drifts- og plejeplaner

# Notat

Etablissement: FKO-521 Borris Skydeterræn

Dato: 12. december 2016

---

## Bilag 1: Resumé af plejeplan for Forsvarsministeriets arealer i Natura 2000-område nr. 67

---

Forsvarsministeriets Ejendomsstyrelses drifts- og plejeplan omfatter i alt 4.744 ha, hvoraf 4.689 ha er beliggende i Natura 2000-område nr. 67, Borris Hede. Dette består af Habitatområde H60 og Fuglebeskyttelsesområde F37 Borris Hede.

På Borris Skydeterræn er der udpeget flere naturtyper, som er på udpegningsgrundlaget for Natura 2000-området.

Habitatnaturtyper			
Naturtype	Areal (ha) på Borris Skydeterræn	Naturtilstanden på Borris Skydeterræn	
3130	Søbred med småurter	0,2	II
6210	Kalkoverdrev	0,1	II
3150	Næringsrig sø	0,8	II
3160	Brunvandet sø	0,4	I-II
2310	Visse-indlandsklit	11,4	II-IV
2320	Revling-indlandsklit	186,8	II-IV
2330	Græs-indlandsklit	2,8	III
4010	Våd hede	1.039,1	I-IV
4030	Tør hede	1.774,8	II-IV
6230	Surt overdrev	34,1	II-III
6410	Tidvis våd eng	19,1	II-III
7140	Hængesæk	45,5	II-III
7150	Tørvelavning	10,9	II-III
7230	Rigkær	5,5	II-III
9190	Stilkege-krat	8,1	Ej vurderet
91D0	Skovbevokset tørvemose	9,7	Ej vurderet
91E0	Elle- og askeskov	1,5	Ej vurderet
I alt		3.150,8	

## 1. TABEL I: KORTLAGTE LYSÅBNE NATURTYPER I PLEJEPLANEN

Lysåbne naturtyper (ha)		Areal (ha) på Borris Skydeterræn
Naturtype		
2330	Græs-indlandsklit	2,8
7140	Hængesæk	45,5
6210	Kalkoverdrev	0,1
2320	Revling-indlandsklit	186,8
7230	Rigkær	5,5
6230	Surt overdrev	34,1
6410	Tidvis våd eng	19,1
4030	Tør hede	1.774,8
7150	Tørvelavning	10,9
2310	Visse-indlandsklit	11,4
4010	Våd hede	1.039,1
I alt		3.130,1

Sagsnr.: 2016/010182

Dok.nr.: 204741

Side 2 af 4

## **2. INDSATS FOR DE LYSÅBNE NATURTYPER**

I det følgende angives Forsvarsministeriets Ejendomsstyrelses planlagte indsats for de lysåbne naturtyper på udpegningsgrundlaget. Indsatsen er beskrevet i Tabel II:

- Lysåbne naturtyper
- Planlagte udvidelser af naturtyperne

## **3. TABEL II: PLEJEMÅL OG PLANLAGTE LØBENDE PLEJETILTAG FOR LYSÅBNE NATURTYPER**

De forskellige arealer plejes individuelt og med plejetiltag, der er muligt på det enkelte område. Derfor kan der anvendes forskellige plejemetoder på samme naturtype.

Sagsnr.: 2016/010182

Dok.nr.: 204741

Side 3 af 4

Lysåbne naturtyper (ha)					
	Naturtype	Trusler	Målsætning	Plejetiltag	Total
2330	Græs-indlandsklit	Tilgroning, invasive arter og næringstof-påvirkning.	Naturtypebevarende pleje	Slåning	2,8
7140	Hængesæk	Tilgroning og unaturlig hydrologi	Naturtypebevarende pleje	Rydning	45,5
6210	Kalkoverdrev	Tilgroning, invasive arter og næringstof-påvirkning	Naturtypebevarende pleje	Slåning	0,1
2320	Revling-indlandsklit	Tilgroning, invasive arter og næringstof-påvirkning	Naturtypebevarende pleje	Afgræsning	186,8
7230	Rigkær	Tilgroning og unaturlig hydrologi	Naturtypebevarende pleje		5,5
6230	Surt overdrev	Tilgroning, invasive arter og næringstof-påvirkning	Naturtypebevarende pleje	Slåning	34,1
6410	Tidvis våd eng	Tilgroning og unaturlig hydrologi	Naturtypebevarende pleje	Slåning	19,1
4030	Tør hede	Tilgroning, invasive arter og næringstof-påvirkning	Naturtypebevarende pleje	Rydning, afbrænding, afgræsning, slåning og afskrælning.	1.774,8
7150	Tørvelavning	Tilgroning og unaturlig hydrologi	Naturtypebevarende pleje	Rydning	10,9
2310	Visse-indlandsklit	Tilgroning, invasive arter og næringstof-påvirkning	Naturtypebevarende pleje	Slåning	11,4
4010	Våd hede	Tilgroning og unaturlig hydrologi	Naturtypebevarende pleje	Afgræsning	1.039,1

#### 4. SÆRLIG INDSATS FOR ARTER

Bestanden af bæver i terrænet følges sammen med Naturstyrelsen.

For at sikre fiskebestanden i Omme Å samt forbedre forholdene for jordrugende fugle reguleres skarv og mårhund.

#### 5. FORVENTNINGEN TIL DEN SAMLEDE INDSATS

Den samlede indsats for naturtyper og arter på Forsvarsministeriets arealer forventes at medføre, at de udpegede naturtyper og arters tilstand ikke forringes og gerne forbedres.

Sagsnr.: 2016/010182

Dok.nr.: 204741

Side 4 af 4



## Bilag 2: Indsatsprogram og sammendrag af den statslige Natura 2000-plan (Natura 2000-plan 2016-2021)

Opfyldelsen af habitat- og fuglebeskyttelsesdirektivernes krav om gunstig bevaringsstatus for de naturtyper og arter, som direktiverne omfatter, er en opgave, som strækker sig over flere planperioder. Det er derfor nødvendigt at prioritere indsatsen i den enkelte planperiode, således at det sikres, at Danmark efterlever de EU-retlige forpligtelser, og der kan etableres en sammenhæng mellem indsats og tilgængelige virkemidler.

Den nationale prioritering af indsatsen i 2. planperiode sigter på, at den planlagte og igangsatte indsats i 1. planperiode fastholdes og afsluttes, og der tages hånd om særligt truede naturtyper og arter, samt at der påbegyndes en strategisk indsats for langsigtet at sikre den nødvendige pleje af de lysåbne naturarealer.

Indsatsen fra de gældende planer 2010-15 videreføres. Hvis den forudsatte indsats for planperioden 2010-15 ikke er gennemført, når de kommunale handleplaner for 2. planperiode træder i kraft, forudsættes det, at den allerede igangsatte indsats færdiggøres i 2. planperiode, med mindre den udestående indsats vil være i strid med nærværende plan.

Nedenstående retningslinjer for indsatsen er opbygget efter mål- og rammestyringsprincippet, således at den statslige plan fastlægger de krav til indsatsen i planperioden, der er nødvendige for at sikre nationalt besluttede prioriteringer.

Indsats til bedring af vandkvaliteten i overflade- og grundvand gennemføres som led i vandplanlægningen, ligesom reduktion af kvælstofdeposition sker gennem husdyrgodkendelsesloven og generelle tiltag til at mindske luftforureningen, og er således ikke en del af Natura 2000-planens indsatsprogram.

Retningslinjerne er opdelt i generelle retningslinjer, der gælder for alle områder og specifikke retningslinjer for det enkelte Natura 2000-område. Til gennemførelse af planerne stiller staten en række virkemidler til rådighed, ligesom det forudsættes, at kommunerne i mindre omfang bidrager økonomisk.

Områdets fredskovpligtige skovnaturtyper er omfattet af retningslinjer i Natura 2000-planen 2010-15 og videreføres i denne plan.

### *Generelle retningslinjer*

1. Myndighederne tager i deres administration af lovgivningen og deres forvaltning udgangspunkt i målsætningen for det enkelte Natura 2000-område og sikrer dermed en grundlæggende beskyttelse af udpegningsgrundlaget.
2. Der arbejdes for at sikre de lysåbne terrestriske naturtyper en hensigtsmæssig hydrologi, drift og pleje.
3. Der arbejdes for at sikre egnede levesteder for områdets arter.
4. For skovnaturtyper skal sikres en skovnaturtypebevarende drift og pleje. I særlige tilfælde kan permanent ophør af drift (urørt skov) være nødvendig for at opfylde direktivforpligtelsen.

5. Indsatser gennemført i 1. planperiode vedligeholdes, f.eks. ved genrydning af arealer, hvor der tidligere har været gennemført en Natura 2000-indsats.

#### Område specifikke retningslinjer

1. Der sikres sammenhæng mellem forekomster af *rigkær* i Omme Å dalen med henblik på at gøre arealet mere robust for at bidrage til etablering af større driftsenheder.
2. Tilstanden af levestederne for *rørdrum* og *tinksmed* forbedres, således at de kortlagte levesteder får en god naturtilstand i overensstemmelse med arternes krav til ynglelokalitet.
3. Der søges udtaget kulstofholdige lavbundsjord i tilknytning til habitatnaturtyperne *tidvis våd eng* og *våd hede*, så der kan skabes større sammenhængende arealer samtidig med, at udtagningen bidrager til at reducere udledningen af CO<sub>2</sub> og et renere vandmiljø.
4. Der gennemføres en grundlæggende indsats på hedearealer med henblik på forbedring af naturtilstanden ved enten efterfølgende pleje eller periodevis rydning/skrælning/afbrænding.
5. Der iværksættes en bekæmpelse af invasive arter på naturtyperne *revling-indlandsklit*, *våd- og tør hede* med fokus på arealer med en forekomst på over 10 %.

Det er en fælles opgave for kommuner og offentlige lodsejere at aftale nærmere på hvilke arealer og i hvilke kommuner, den konkrete indsats skal foregå.



Solopgang over Borris Hede. Foto: Peter Bundgaard.

## Bilag 3: Naturtyper og arter på udpegningsgrundlag

Udpegningsgrundlag for Natura 2000-område bestående af habitatområde H 60 og fuglebeskyttelsesområde F37

Tabel 8. Naturtyper på udpegningsgrundlaget 1\*

Naturtype nr.	Naturtype navn	Handleplanmyndighed	
		Herning Kommune	Ringkøbing-Skjern Kommune
4010	Våd hede	5,3 ha	5,4 ha
2320	Revling-indlandsklit	0,8 ha	0 ha
4030	Tør hede	0 ha	0,3 ha
2330	Græs indlandsklit	0 ha	0 ha
3140	Kransnålalge-sø	0 ha	0 ha
3160	Brunvandet sø	0 ha	0 ha
3270	Å-mudderbanke	0 ha	0 ha
6230	Surt overdrev	0 ha	0 ha
7140	Hængesæk	0 ha	0 ha
7230	Rigkær	0 ha	0 ha
91D0	Skovbevokset tørvemose	0 ha	0 ha
3130	Søbred med småurter	0 ha	0 ha
3150	Næringsrig sø	0 ha	0 ha
3260	Vandløb	0 ha	0 ha
5130	Enekrat	0 ha	0 ha
6410	Tidvis vådeng	0 ha	0 ha
7150	Tørvelavning	0 ha	0 ha
9190	Stilkege-krat	0 ha	0 ha
91E0	Elle- og askeskov	0 ha	0 ha
I alt*		6,2 ha	5,7 ha

\* Omfatter ikke offentlige arealer hvor ejeren gennemføre Natura 2000-planen i egen drifts og plejeplan.

### Arter på udpegningsgrundlaget.

*Grøn Kølleguldsmed*

*Laks*

*Bæklampret*

*Odder*

### Fugle på udpegningsgrundlaget.

#### Ynglefugle:

*Rørdrum*

*Hedehøg*

*Tinksmed*

*Natravn*

*Rødrygget Tornskade*

*Rørhøg*

*Hjejle*

*Mosehornsgule*

*Hedelærke*

Der er foretaget en kortlægning og tilstandsvurdering af følgende naturtyper i Natura 2000-området:

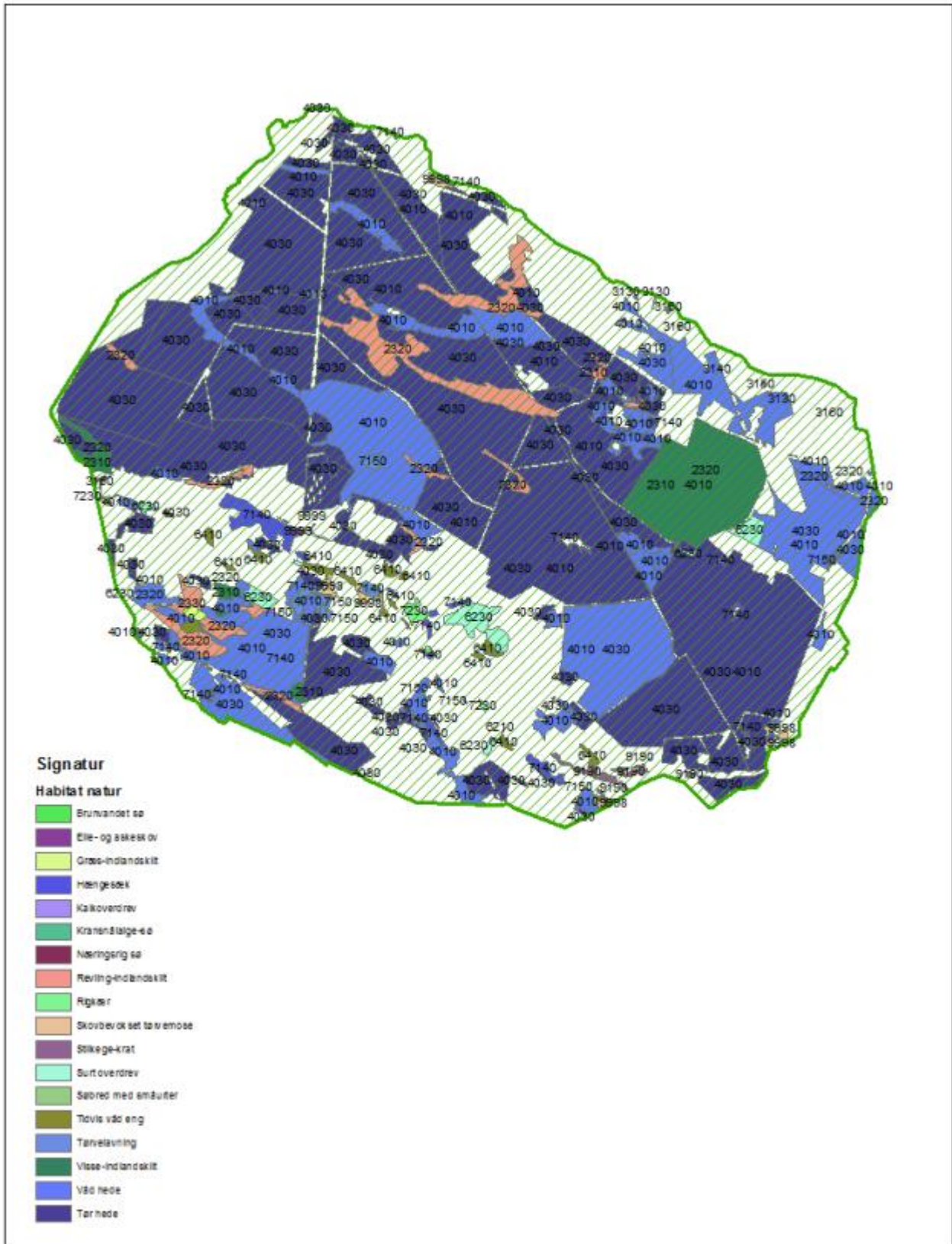
**Tabel 9. Naturtilstand/skovtilstand af kortlagte naturtyper\***

Naturtype nr.	Naturtype navn	Naturtilstand				
		I	II	III	IV	Ingen tilstand
2320	Revling- indlandsklit	0 ha	0,8 ha	0 ha	0 ha	0 ha
4010	Våd Hede	0 ha	0,1 ha	1,7 ha	8,9 ha	0 ha
4030	Tør hede	0 ha	0 ha	0,3 ha	0 ha	0 ha
I alt*		0 ha	0,9 ha	2,1 ha	8,9 ha	0 ha

\* Omfatter ikke offentlige arealer hvor ejeren gennemfører Natura 2000-planen i egen drifts og plejeplan.



## Bilag 4: Naturtyper Borrís Hede



For flere oplysninger om området, henvises til følgende kort:

<http://miljoegis.mim.dk/spatialmap?&&profile=natura2000planer2-2016>